

Einfarbige ZigBee-Fernbedienung zur Wandmontage



09.ZGK8D.04839

Wichtig: Lesen Sie vor der Installation alle Anweisungen

Funktionseinführung

Halten Sie beide Tasten gleichzeitig gedrückt, um das ZigBee-Netzwerk zu suchen und mit ihm zu koppeln oder den Controller auf die Werkseinstellungen zurückzusetzen.

Gruppe 1
Klicken Sie zum Einschalten. Drücken Sie und zum Erhöhen gedrückt halten Lichtintensität.

Gruppe 1

Gruppe 2

Gruppe 3

Gruppe 4

Gruppe 1
Klicken Sie zum Ausschalten. Drücken und gedrückt halten, um die Lichtintensität zu verringern.

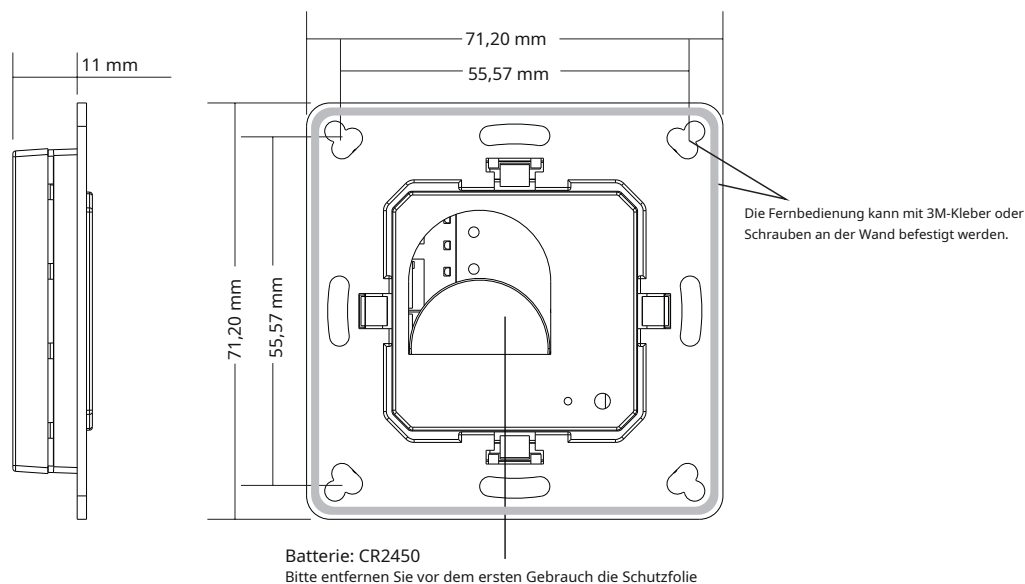
Gruppe 2

Gruppe 3

Gruppe 4

Hinweis: Diese Fernbedienung unterstützt 4 Gruppen zum Binden von max. 30 Beleuchtungsgeräte.

Vorderseite



Rückseite

Produktdaten

| | |
|--------------------------------------|-----------------------|
| Betriebsfrequenz | 2,4 GHz |
| Übertragungsreichweite (freies Feld) | 30m |
| Stromversorgung | 3 VDC (CR2450) |
| Betriebstemperatur | 0-40°C |
| Relative Luftfeuchtigkeit | 8 % bis 80 % |
| Dimmbereich | 0,1 %-100 % |
| Maße | 71,2 x 71,2 x 13,6 mm |
| Schutzart | IP20 |

- ZigBee-Dim-Fernbedienung basierend auf ZigBee 3.0
- Ermöglicht die Steuerung beider einfarbiger Beleuchtungsgeräte
- Batteriebetriebene Fernbedienung mit geringem Stromverbrauch
- Ermöglicht die Kopplung von ZigBee-Beleuchtungsgeräten per Touchlink-Inbetriebnahme ohne Koordinator
- Unterstützt den Such- und Bindemodus zum Koppeln mit ZigBee-Beleuchtungsgeräten
- Unterstützt 4 Gruppen zum Binden von max. 30 Beleuchtungsgeräte
- Globaler 2,4-GHz-Betrieb
- Übertragungsreichweite bis zu 30m
- Kompatibel mit universellen ZigBee Gateway-Produkten
- Kompatibel mit universellen einfarbigen ZigBee-Beleuchtungsgeräten

Von dieser Fernbedienung unterstützte ZigBee-Cluster sind wie folgt:

Eingabecuster:

- Basic
- Energiekonfiguration
- Identifizieren
- Diagnose

Ausgabecuster:

- Identifizieren
- Gruppe
- An aus
- Niveauekontrolle
- Ota

Sicherheitswarnungen

- Dieses Gerät enthält eine Lithium-Knopfbatterie, die ordnungsgemäß gelagert und entsorgt werden muss.
- Setzen Sie das Gerät KEINER Feuchtigkeit aus.

Betrieb

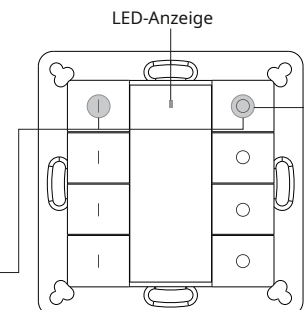
1. Diese ZigBee Dim-Fernbedienung ist ein drahtloser Sender, der mit einer Vielzahl von ZigBee-kompatiblen Systemen kommuniziert. Dieser Sender sendet drahtlose Funksignale, die zur Fernsteuerung eines kompatiblen Systems verwendet werden.

2. Diese ZigBee-Fernbedienung unterstützt 4 Gruppen für die Bindung von max. 30 Beleuchtungsgeräte und ermöglicht die Steuerung einfarbiger ZigBee-Beleuchtungsgeräte.

3. Zigbee-Netzwerkkopplung über Koordinator oder Hub (hinzugefügt zu Zigbee-Netzwerk)

Schritt 1: Entfernen Sie die Fernbedienung aus dem vorherigen ZigBee-Netzwerk, wenn sie diesem bereits hinzugefügt wurde, andernfalls Das Pairing schlägt fehl. Bitte wende dich an die Teil „Manuell auf Werkseinstellungen zurücksetzen“.

Schritt 3: Beide drücken und gedrückt halten bis die LED-Anzeige aufleuchtet.



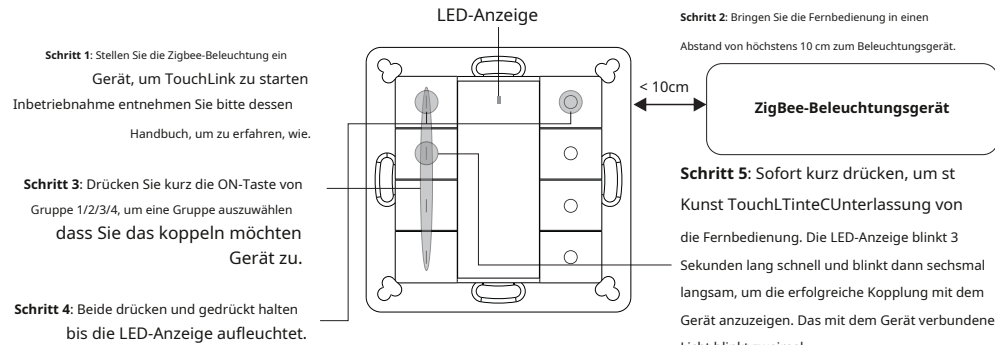
Schritt 2: Wählen Sie auf Ihrem ZigBee-Controller oder der Hub-Schnittstelle das Hinzufügen eines Geräts oder Zubehörs aus und wechseln Sie gemäß den Anweisungen des Controllers in den Pairing-Modus.

Schritt 4: Sofort kurz drücken, um nach einem Netzwerk in der Nähe zu suchen. Die Anzeige blinkt alle 1 Sekunde. 20 Sekunden Zeitüberschreitung, wenn kein Netzwerk vorhanden ist. Die Anzeige blinkt dann fünfmal schnell, um die erfolgreiche Kopplung anzuzeigen.

Hinweis: 1) Nach erfolgreicher Kopplung werden die Remote-Informationen auf der Controller- oder Hub-Schnittstelle angezeigt.

2) Bei der Kopplung mit Philips Hue Bridge werden auf der Hub-Schnittstelle keine Remote-Informationen angezeigt.

4. TouchLink zu einem ZigBee-Beleuchtungsgerät

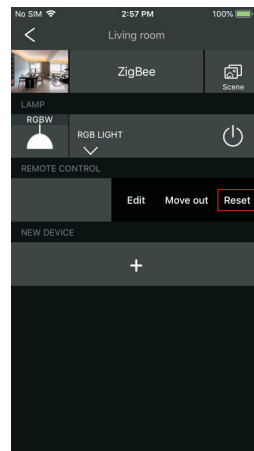


Hinweis: 1) Direkt TouchLink (beide nicht zu einem ZigBee-Netzwerk hinzugefügt), bitte zuerst beide auf die Werkseinstellungen zurücksetzen Fernbedienung und Gerät, jede Fernbedienung kann mit max. Bei ca. 30 Geräten stellen Sie bitte sicher, dass das erste verbundene Gerät immer eingeschaltet ist, wenn Sie die Fernbedienung mit dem zweiten Gerät oder weiteren Geräten verbinden.

2) TouchLink Nachdem beide zu einem ZigBee-Netzwerk hinzugefügt wurden, kann jedes Gerät mit max. 30 Fernbedienungen.

3) Um sowohl die Fernbedienung als auch den Hub zu steuern, fügen Sie zuerst die Fernbedienung und das Gerät zum Netzwerk hinzu und dann TouchLink. Nach TouchLink kann das Gerät über die verbundenen Fernbedienungen und den ZigBee-Hub gemeinsam gesteuert werden.

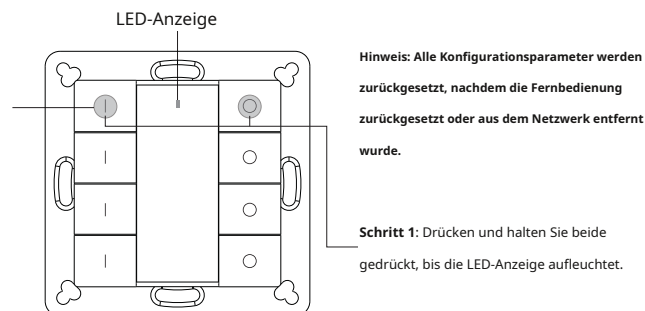
5. Über die Koordinator- oder Hub-Schnittstelle aus einem Zigbee-Netzwerk entfernt



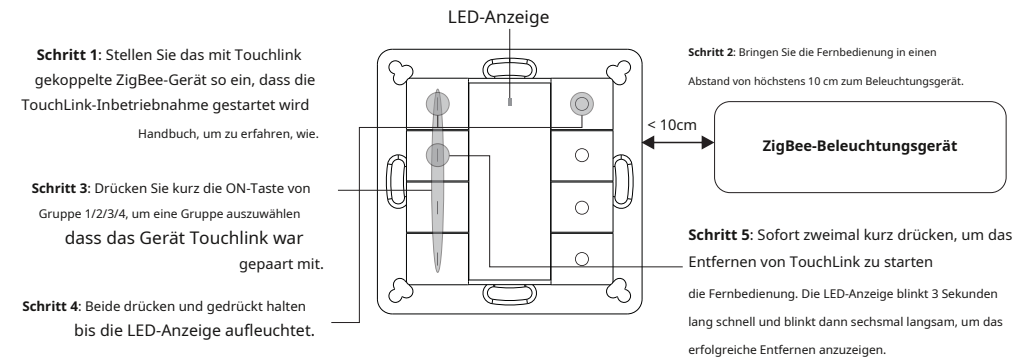
Wählen Sie auf Ihrem ZigBee-Controller oder der Hub-Schnittstelle aus, ob Sie die Fernbedienung wie angewiesen löschen oder zurücksetzen möchten. Die Anzeige blinkt dreimal schnell, um das erfolgreiche Entfernen anzuzeigen.

6. Manuelles Zurücksetzen auf Werkseinstellungen

Schritt 2: Drücken Sie sofort kurz 5 mehrmals kontinuierlich, die Anzeige blinkt dreimal schnell, um dies anzuzeigen erfolgreicher Reset.

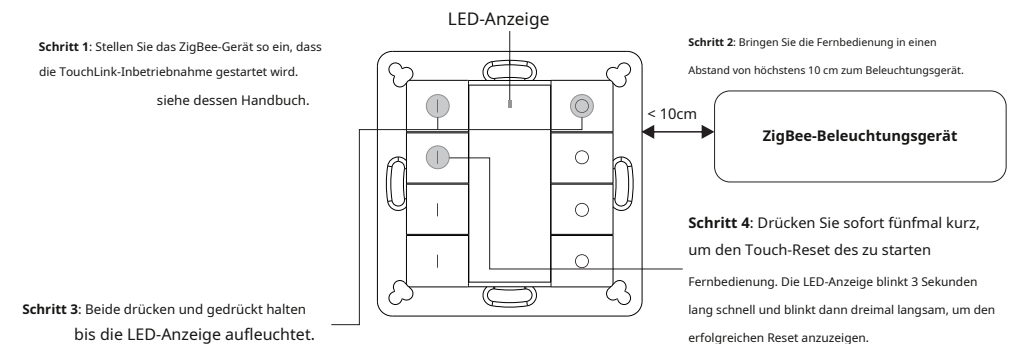


7. Entfernen Sie ein mit Touchlink gekoppeltes ZigBee-Beleuchtungsgerät



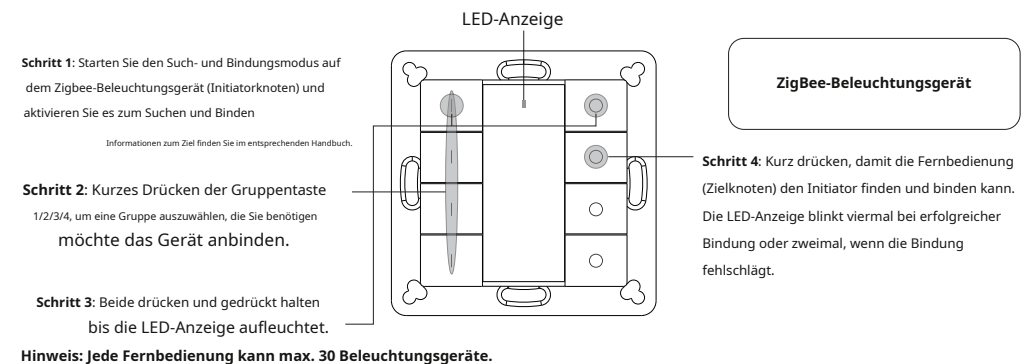
8. Ein Beleuchtungsgerät auf die Werkseinstellungen zurücksetzen (Touch Reset)

Notiz: Das Gerät soll einem Netzwerk hinzugefügt werden, die Fernbedienung soll demselben hinzugefügt werden oder keinem Netzwerk hinzugefügt werden.



9. Finden und binden Sie ein Zigbee-Beleuchtungsgerät

Notiz: Stellen Sie sicher, dass das Gerät und die Fernbedienung bereits zum selben ZigBee-Netzwerk hinzugefügt sind.



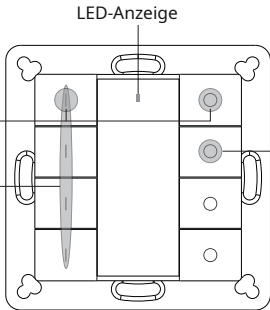
10. Suchen und entbinden Sie ein Zigbee-Beleuchtungsgerät

Schritt 1: Starten Sie den Such- und Bindungsmodus auf dem Zigbee-Beleuchtungsgerät (Initiatorknoten) und aktivieren Sie es zum Suchen und Binden

Informationen zum Ziel finden Sie im entsprechenden Handbuch.

Schritt 2: Kurzes Drücken der Gruppentaste 1/2/3/4, um die Gruppe auszuwählen
Das Gerät ist bereits angebunden.

Schritt 3: Beide drücken und gedrückt halten bis die LED-Anzeige aufleuchtet.



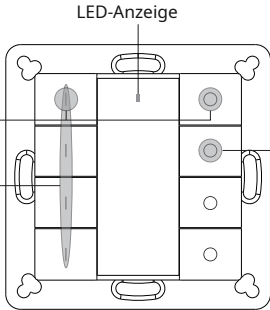
ZigBee-Beleuchtungsgerät

Schritt 4: Zweimal kurz drücken, damit die Fernbedienung (Zielknoten) den Initiator finden und entbinden kann. Die LED-Anzeige blinkt viermal bei erfolgreicher Entbindung oder zweimal, wenn die Entbindung fehlschlägt.

11. Löschen Sie alle im Such- und Bindungsmodus gekoppelten Beleuchtungsgeräte

Schritt 1: Kurzes Drücken der Gruppentaste 1/2/3/4, um die Gruppe auszuwählen
Du möchtest alles losbinden Geräte.

Schritt 2: Beide drücken und gedrückt halten bis die LED-Anzeige aufleuchtet.

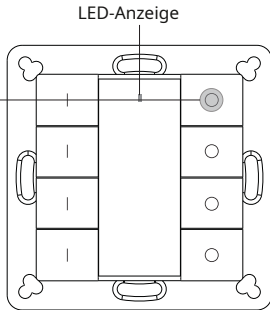


Schritt 3: Drücken Sie fünfmal hintereinander kurz, um alle gebundenen Beleuchtungsgeräte zu löschen. Die LED-Anzeige blinkt 4 Mal, um die erfolgreiche Entbindung anzuzeigen.

12. Ein Netzwerk einrichten und Geräte zum Netzwerk hinzufügen (kein Koordinator oder Hub erforderlich)

Schritt 1: Die Fernbedienung auf die Werkseinstellungen zurücksetzen und der Beleuchtungseinrichtung finden Sie unter ihre Handbücher.

Schritt 3: Drücken Sie kurz die Taste, um das Netzwerk zu erkennen und zu aktivieren
Wenn Sie Geräte hinzufügen, blinkt die LED-Anzeige zweimal. 180 Sekunden Timeout, Wiederholen Sie den Vorgang.



Schritt 2: Berühren Sie die Fernbedienung und das Gerät, um ein Netzwerk einzurichten, siehe ihre Handbücher.



Schritt 4: Versetzen Sie eine andere Fernbedienung in den Netzwerk-Pairing-Modus und koppeln Sie sie mit
Informationen zum Netzwerk finden Sie im entsprechenden Handbuch.

Schritt 5: Fügen Sie dem Netzwerk nach Bedarf weitere Fernbedienungen hinzu.

Schritt 6: Setzen Sie die Beleuchtungsgeräte, die Sie dem Netzwerk hinzufügen möchten, auf die Werkseinstellungen zurück. Weitere Informationen finden Sie in deren Handbüchern. **Schritt 7:** Touchlink zum Koppeln der hinzugefügten Fernbedienungen und Beleuchtungsgeräte, die Sie hinzufügen möchten. Die Geräte werden hinzugefügt

Weitere Informationen zur Verbindung mit dem Netzwerk über Touchlink finden Sie in den jeweiligen Handbüchern.

13. OTA


Die Fernbedienung unterstützt die Firmware-Aktualisierung über OTA und ruft alle 10 Minuten automatisch neue Firmware vom ZigBee-Controller oder Hub ab.

14. So überprüfen Sie, ob die Fernbedienung zu einem Netzwerk gehört oder nicht

Drücken Sie kurz eine beliebige Taste. Wenn die Anzeige blinkt, bedeutet dies, dass die Fernbedienung bereits einem Netzwerk hinzugefügt wurde. Wenn die Anzeige nicht blinkt, bedeutet dies, dass die Fernbedienung keinem Netzwerk angehört.

15. Batterieleistungsüberwachungsfunktion

Die Fernbedienung meldet dem Koordinator in folgenden Situationen den Wert der Batterieleistung:

- Beim Einschalten.
- Durch kurzes Drücken von  Tasten der Gruppe 2 gleichzeitig drücken.
- Bei Betätigung des Switches zum Senden von Datenpaketen (mehr als 4 Stunden seit der letzten Betätigung).
- Wenn es von einem Koordinator zum Netzwerk hinzugefügt wird.

Montage

Der Hauptteil dieses Controllers ist ein universelles, insbesondere drehbares Standardschaltelement, das in zahlreiche Rahmen verschiedener Hersteller integriert werden kann, wie unten aufgeführt:

| | |
|--------|-------------------------------|
| BEKER | S1, B1, B3, B7 Glas |
| GIRA | Standard55, E2, Event, Esprit |
| JUNG | A500, Aplus |
| MERTEN | M-smart, M-Arc, M-Plan |